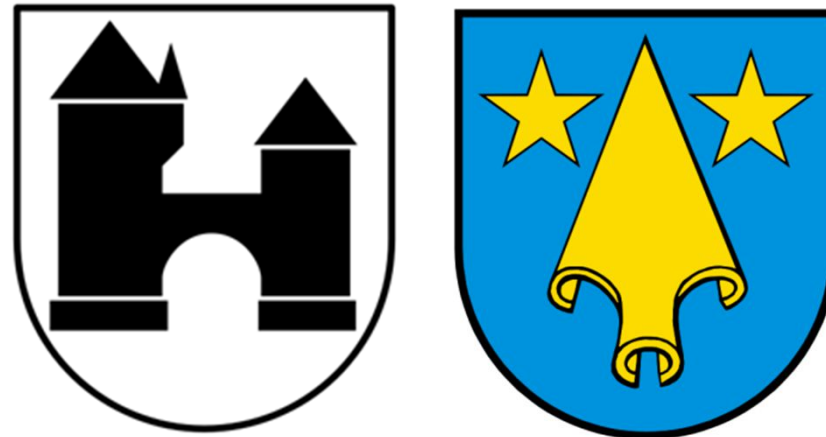




**Informationsveranstaltung**  
**Zusammenschluss Brugg – Villnachern**  
Projektierungskredit

# Herzlich Willkommen

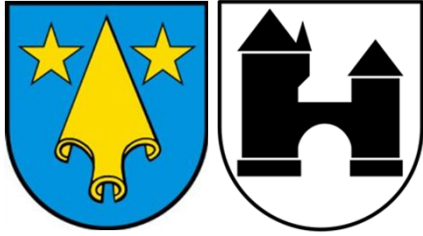




---

# Agenda

- Ziele der Informationsveranstaltung
- Ausgangslage und Historie
- Chancen – Risiken
- Rahmenbedingungen und vertieft zu prüfende Fragestellungen
- Projektierungskredit
- Nächste Schritte / Zeitplan
- Fragen

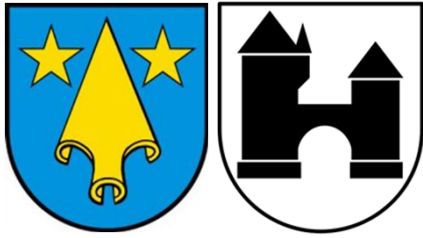


# Ziele der Informationsveranstaltung



## Ziele der Informationsveranstaltung

- Resultat der Gespräche und Vorarbeiten zwischen dem Stadtrat Brugg und dem Gemeinderat Villnachern aufzeigen
- Offen und klar die Ausgangslage und die Konsequenzen eines möglichen Zusammenschlusses kommunizieren
- Chancen und Risiken aus Sicht der Exekutiven aufzeigen, um eine konstruktive Diskussion in der Bevölkerung und im Einwohnerrat zu ermöglichen.



# Ausgangslage und Historie

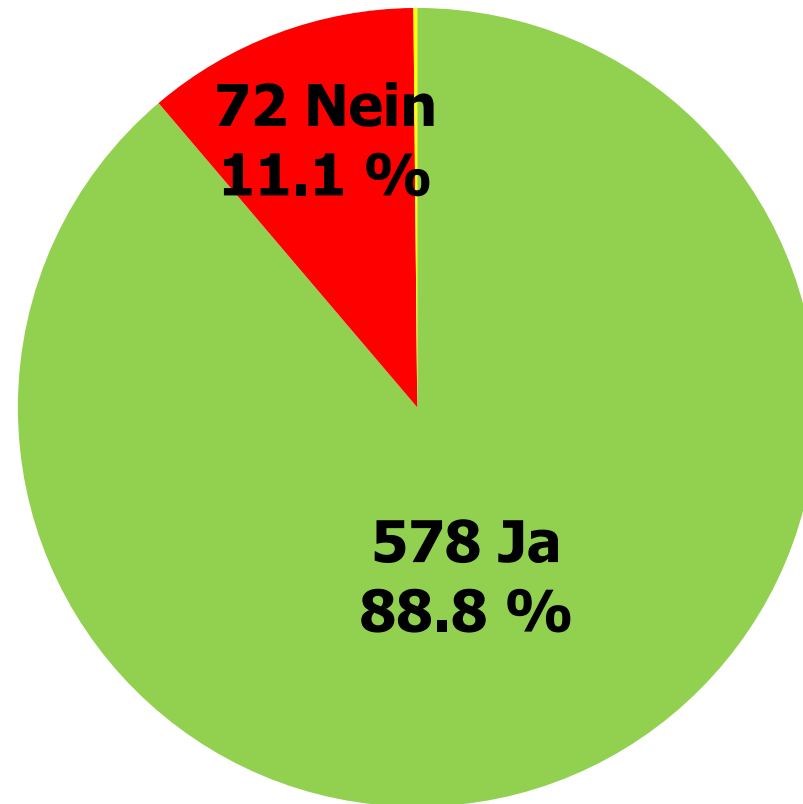


# Ausgangslage und Historie

2015	Meinungsumfrage Villnachern
2016-2018	Gespräche Villnachern mit Nachbargemeinden (Absage Brugg)
2017	Meinungsumfrage zu Fusion Villnachern und Schinznach
2020	Zukunftsgespräch Gemeinderat Villnachern und Stadtrat Brugg – Anfrage betr. Fusionsbereitschaft
2021	Austausch mit Bezirksgemeinden Grundlagenerarbeitung und Analysen
2022	Gemeinsamer Entscheid Exekutiven Brugg und Villnachern für Prüfung <b>Gemeindezusammenschluss</b> per 1. Januar 2026



# Soll der GR Villnachern einen Zusammenschluss der EWG Villnachern mit einer angrenzenden Gemeinde prüfen?



■ Ja, Zusammenschluss prüfen ■ Nein, kein Zusammenschluss ■ Enthalten

Quelle: Bevölkerungsumfrage Villnachern 2015



# Eigenständige Betriebe und Dienstleistungen



**Gemeindeverwaltung**

- Einwohnerdienste
- Soziale Dienste
- Bauverwaltung
- Inventuramt
- Abteilung Finanzen



**Technischer Dienst / Bauamt**



**Primarschule, Kindergarten**



**Abwasserentsorgung**



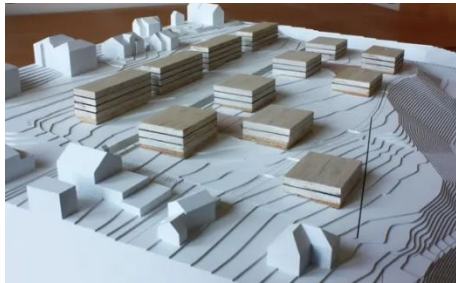
**Wasserversorgung**



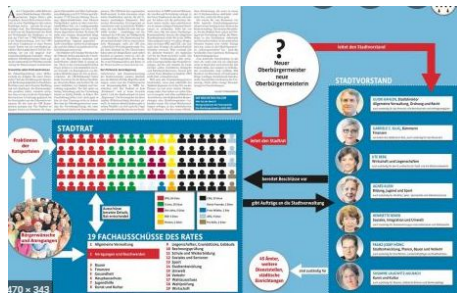


# Chancen / Risiken

# Chancen / Risiken



- + Zusätzliches Entwicklungspotenzial
- + bessere Nutzung vorhandener Bodenreserven
- Steigende Komplexität und Ansprüche an Stadtentwicklung



- + Stärkung politischer Einfluss
- Verlust der Eigenständigkeit
- Gefühlter Verlust der Identität/der Mitbestimmung

# Chancen / Risiken



- Grössere Distanz von Verwaltung und Behörden zur Bevölkerung
- + Stabile und professionelle Besetzung der Verwaltung
- + Grösseres Potenzial an fachkompetenten Behördenmitgliedern



- + Langfristige Sicherung bestehender Zusammenarbeiten
- + Erleichterte Mitbenutzung der Angebote der Zentrumsgemeinde

# Chancen / Risiken



- + Kosteneinsparungen dank Synergieeffekten
- + Attraktiver Steuerfuss und robuste Finanzen für Villnachern
- Vermögensabbau und/oder Steuererhöhung in Brugg



# **Projektierung Gemeindezusammenschluss: Rahmenbedingungen und vertieft zu prüfende Frage- stellungen**



# Gemeindegebiet





# Namen und Wappen



5213 Villnachern (Ortsteil Brugg)

Wappen



Strassennamen wie bisher



# Behördenstruktur

- ❑ Übernahme der kommunalen Rechtsgrundlagen der Stadt Brugg mit Ausnahme der Bau- und Nutzungsordnung Villnachern
- ❑ Es wird die Behördenstruktur der Stadt Brugg übernommen:
  - ❑ Einwohnerrat (Legislative): 50 Mitglieder
  - ❑ Stadtrat (Exekutive): 5 Mitglieder
- ❑ Wahl im Herbst 2025 durch Stimmbevölkerung von Brugg und Villnachern; Verzicht auf Bildung von Wahlkreisen



# Verwaltung

- ❑ Verwaltung zentral in Brugg
- ❑ Für die Mitarbeitenden der Gemeinde Villnachern soll wenn möglich, jedoch ohne grundsätzlichen Anspruch, eine den Anforderungen ihrer bisherigen Tätigkeit entsprechende Weiterbeschäftigung in der fusionierten Gemeinde gefunden werden.

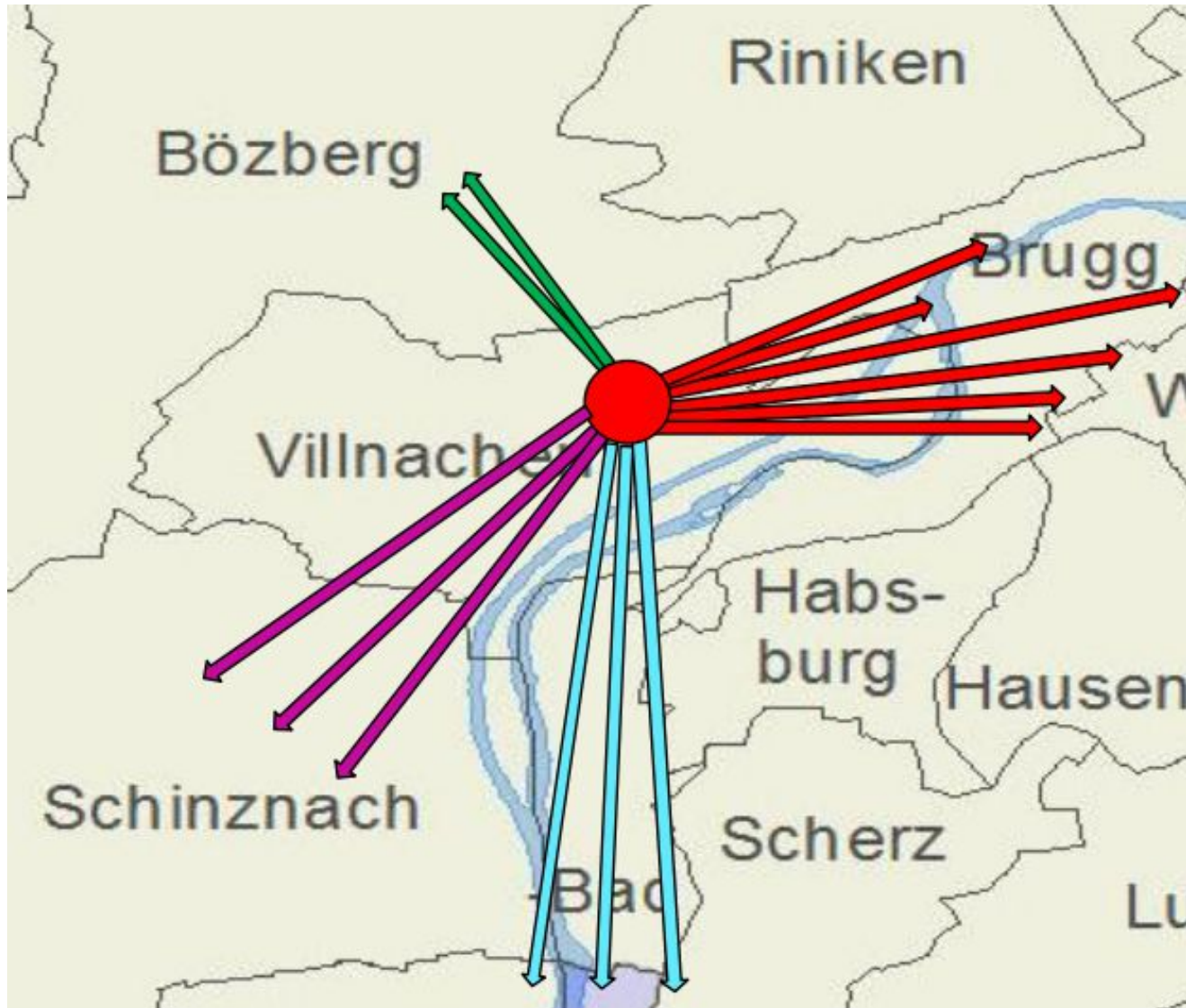




# Zu klärende Punkte im Bereich Verwaltung

- ❑ Notwendige Pensenerhöhungen bei der Stadt Brugg sowie damit zusammenhängender zusätzlicher Raumbedarf für Verwaltung inkl. Raumbedarf für Maschinen und Material Werkdienst
- ❑ Vorbereitung Integration Gemeindearchiv Villnachern in Stadtarchiv Brugg
- ❑ Handlungsbedarf hinsichtlich Anpassung/Kündigung von Verträgen

# Aktuelle Zusammenarbeit Villnachern





---

# Bereits bestehende Zusammenarbeit

## Brugg - Villnachern

- ❑ Regionalpolizei / Bevölkerungsschutz (RFO, ZSO) / Feuerwehr
- ❑ Waldbewirtschaftung
- ❑ Betreibungsamt
- ❑ Friedhof
- ❑ Regionales Zivilstandsamt
- ❑ Kindes- und Erwachsenenschutz / Mütter- und Väterberatung
- ❑ Alters- und Pflegeheim Schenkenbergtal / Spitex Region Brugg



---

# Zu klärende Punkte im Bereich Interkommunale Zusammenarbeit

Folgende Auswirkungen eines Gemeindegemeinschafts auf die Vertragsgemeinden sind zu klären:

- ❑ Regionales Steueramt Bözberg-Riniken-Villnachern
- ❑ Kreisschule Oberstufe Schenkenbergertal



---

# Bildung

## Kindergarten und Primarschule

- ❑ Integration Schule Villnachern in Strukturen der Schule Brugg
- ❑ Kindergarten und Primarschule werden in Villnachern weitergeführt.
- ❑ Besuch Musikschulunterricht Musikschule Brugg. Bei genügend grosser Nachfrage und geeigneter Infrastruktur auch Grundangebot in Villnachern.



---

# Zu klärende Punkte im Bereich Kindergarten und Primarschule

Schulsozialarbeit und Betreuungsangebote (Tagesstrukturen) sollen in Villnachern im gleichen Standard wie in Brugg angeboten werden. Das konkrete Angebot inkl. finanzielle Konsequenzen ist im Rahmen der Projektierung zu definieren.



---

# Bildung

## Oberstufe (Bez – Sek – Real)

Die Oberstufenschülerinnen -schüler aus Villnachern sollen nach einem allfälligen Zusammenschluss mittel- bis langfristig die Schulen in Brugg besuchen.

Mit den Vertragsgemeinden der Kreisschule Oberstufe Schenkenbergertal wird eine Übergangslösung gesucht, die auf die derzeit in verschiedenen Gemeinden laufenden Schulraumplanungen abgestimmt ist.





# Gemeindeeigene Liegenschaften

- ❑ Die gemeindeeigenen Liegenschaften der Gemeinde Villnachern gehen ins Eigentum der Stadt Brugg über.
- ❑ Im Rahmen der Projektierung sind der Investitions- und Unterhaltsbedarf (beide Gemeinden) zu überprüfen.
  - ❑ Klärung Verwendung Gemeindehaus
  - ❑ Nutzung Schwimmbadareal

# «Schwimmbäder/Badi»

## □ Badi Villnachern

- beliebt und familienfreundlich
- sanierungsbedürftig
- Nettokosten CHF 90'000.- p/a



## □ Brugg

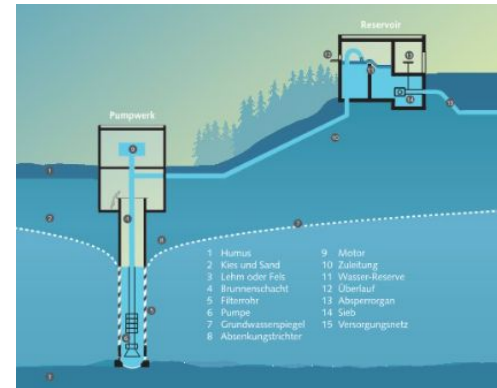
- Hallen- und Freibad
- Lehrschwimmbecken Lauffohr
- hohe zukünftige Investitionskosten
- Beteiligung Freibad Schinznach



- In beiden Gemeinden besteht hoher Investitionsbedarf für die Schwimmbäder. Daher ist für beide Exekutiven nur ein **kostenneutraler Weiterbetrieb des Schwimmbades Villnachern** denkbar.

# Eigenwirtschaftsbetriebe

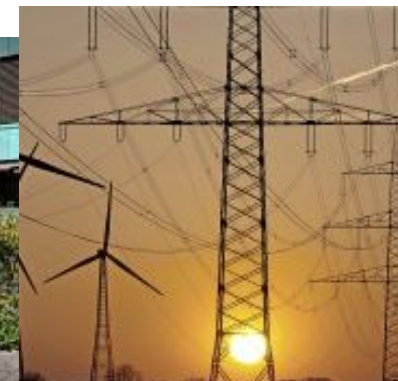
☐ Wasser



☐ Abwasser



☐ Energie / Strom





# Zu klärende Punkte im Bereich Eigenwirtschaftsbetriebe

Im Rahmen der Projektierung ist der Investitions- und Unterhaltsbedarf der Werke zu überprüfen. Dabei ist insbesondere auch eine mittel- bis langfristige Aufhebung der ARA Villnachern, verbunden mit einem Anschluss an die ARA Umiken bzw. Wasserschloss, zu klären.

# Gesellschaft



# Kultur / Vereine

- Die Vereine können weiterbestehen wie bis anhin und müssen sich auch nicht umbenennen.
- Falls die Gemeinde Villnachern Vereine finanziell unterstützt, wird die Stadt Brugg diese Verpflichtungen übernehmen.



# Ortsbürgergemeinde/Wald

- ❑ **Vereinigung der Ortsbürgergemeinden**
- ❑ Form und detaillierte Umsetzung sind noch zu klären
- ❑ Bewirtschaftung Wald und Naturschutzpflege bereits mit Brugg vertraglich geregelt





# Finanzen – Kennzahlen Gemeinden

	Brugg	Villnachern
<b>Steuerfuss</b>	97 %	120 %
<b>Steuerkraft</b> natürliche Personen pro Einwohner/in (umgerechnet auf 100 %)	2'653 CHF	2'107 CHF
<b>Nettovermögen</b> pro Einwohner/in	9'355 CHF	- 1'190 CHF
Durchschnittlich geplante jährliche <b>Investitionen</b> 2023-2028	11.7 Mio. CHF	0.8 Mio. CHF





# Finanzen – Beiträge Kanton

## ❑ Pauschalbeiträge pro Gemeinde

- ❑ 5'000 CHF für ein Vorprojekt
- ❑ 25'000 CHF für die weitere Projektierung, sofern der Gemeindeversammlung/dem Einwohnerrat ein Gemeindegemeinschaftsbeschluss beantragt wird
- ❑ 400'000 CHF bei erfolgreichem Fusionsbeschluss

## ❑ **Zusammenschlussbeitrag** für Gemeinden, deren relative Steuerkraft pro Kopf unter dem Kantonsmittel liegt (für Villnachern derzeit rund 2.8 Mio. CHF)

## ❑ **Weiterführung der Finanzausgleichszahlungen** während 8 Jahren (derzeit 300'000 CHF/Jahr für Villnachern)



---

# Finanzen – Auswirkungen Zusammenschluss (1/2)

**Synergiegewinne** aus dem Gemeindezusammenschluss  
(Einsparungen Personalkosten, Auflösung Behörden/Gremien  
und veränderte Finanzausgleichszahlungen vermögen das  
**gemäss Finanzplanung Villnachern erwartete jährliche Defizit  
auszugleichen.**



# Finanzen – Auswirkungen Zusammenschluss (2/2)

Durch die **Anpassung des Steuerfusses von Villnachern (120%)** an denjenigen von Brugg (97%) muss mit einem **jährlichen Einnahmeverlust** von rund 770'000 CHF gerechnet werden.

Dieser reduziert sich durch

- ❑ neues Steuersubstrat und positive dynamische Synergieeffekte, welche mit dem Gemeindegemeinschaftszusammenschluss generiert werden,
- ❑ Zusammenschlussbeitrag und Finanzausgleichszahlungen

bzw. müsste gedeckt werden durch

- ❑ Abbau von Nettovermögen oder
- ❑ Steuererhöhung



# Finanzen – Vertiefte Prüfung

- ❑ Eine vertiefte Analyse der Auswirkungen eines Gemeindezusammenschlusses kann erst im Rahmen der Projektierung erfolgen. Dazu sind insbesondere
  - ❑ die Beteiligungs- und Gewährleistungsspiegel sowie die Finanz- und Investitionspläne zu aktualisieren,
  - ❑ die konkreten Zusammenschlussbeiträge aufgrund der aktuellen Ergebnisse zu berechnen.



# Projektierungskredit

# Projektierungskredit für

- ❑ Detaillierte Abklärungen unter professioneller Leitung
- ❑ Arbeitsgruppen



- ❑ Information an Bevölkerung
- ❑ Ausarbeitung Fusionsvertrag



# Projektorganisation

- ❑ Projektleitung bestehend aus
  - ❑ Stadt- und Gemeindeammann
  - ❑ Gemeindeschreiberin und Stadtschreiber
  - ❑ Vertretung Kanton (Gemeindeabteilung)
  - ❑ Externe Projektleitung (fachliche und methodische Unterstützung, Projekt- und Terminkoordination, Erstellung von Berichten und Zusammenschlussvertrag)
- ❑ Detailabklärungen durch Arbeitsgruppen aus Vertretungen von Exekutive, Verwaltung und weiteren Gremien/Institutionen aus den zu bearbeitenden Teilbereichen
- ❑ Externe Kommunikationsunterstützung



# Kosten

Externe Projektleitung	40'000 CHF
Externe Kommunikationsunterstützung	15'000 CHF
Öffentlichkeitsarbeit	25'000 CHF
Expertise Einzelbereiche	30'000 CHF
Diverses, Unvorhergesehenes	10'000 CHF
<b>Total externe Projektkosten brutto</b>	<b>120'000 CHF</b>
Projektkostenbeiträge Kanton	- 60'000 CHF
Total externe Projektkosten netto	60'000 CHF

Kostenteilung Gemeinden 50/50, d.h. **60'000 CHF pro Gemeinde (brutto) bzw. 30'000 CHF nach Abzug Kantonsbeiträge**





# Nächste Schritte / Zeitplan

# Nächste Schritte – Projektierungskredit

- Information und Diskussion

[www.villnachern.ch](http://www.villnachern.ch)

[www.brugg.ch](http://www.brugg.ch)



- 28.10.2022 Abstimmung Einwohnerrat Brugg
- 23.11.2022 Abstimmung Gemeindeversammlung Villnachern
- März 2023 Urnenabstimmung bei Referendum



# Zeitplan nach Genehmigung Projektierungskredit

Vertiefte Abklärungen /Ausarbeitung Fusionsvertrag	2023
Abstimmung Fusionsvertrag	
Gemeindeversammlung und Einwohnerrat	Sommer 2024
Urnenabstimmung	Herbst 2024
Genehmigung Zusammenschluss durch Grossrat	Frühling 2025
Umsetzungsarbeiten	2025
Wahl von Einwohner- und Stadtrat sowie Genehmigung Budget 2026 durch Stimmbevölkerung Brugg und Villnachern	Herbst 2025
<b>Start fusionierte Gemeinde</b>	<b>1. Januar 2026</b>





# Gemeinsam für eine positive Entwicklung von Brugg und Villnachern



**Herzlichen Dank  
Gemeinderat Villnachern und Stadtrat Brugg**